



# MEMÒRIA DE GESTIÓ 2020

*Contingut adaptat als requisits de la Llei 19/2014 de 29 de desembre, de transparència, accés a la informació pública i bon govern*

  
MIF F. 59128041  
C/Íl·luc, 47-59, 08025 Barcelona  
Tel. 93 309 6281 - Fax 93 309 98 95  
emms-sarut62@ardi.rre

<b>INDEX</b>	
<b>1.- GEDI GESTIÓ I DISSENY, COOPERATIVA D'INICIATIVA SOCIAL</b>	<b>3</b>
1.1.- Denominació	3
1.2.- Seu Social i contacte	3
1.3.- Forma jurídica	3
1.4.- Marc Legal	3
1.5.- Normativa fiscal específica	3
1.6.- Normativa pròpia de la cooperativa	4
1.7.- Missió de la cooperativa i principis de gestió	4
1.8.- Objecte social	5
1.9.- Àmbit territorial d'actuació	5
1.10.- Relacions de xarxa	5
1.11.- Protecció de dades de caràcter personal	6
1.12.- Política de transparència	6
1.13.- Sistema de gestió de la qualitat	7
<b>2.- CATALEG DE SERVEIS</b>	<b>8</b>
2.1.- Serveis	8
2.2.- Usuaris i usuàries	11
<b>3.- ENTITATS CONTRACTANTS</b>	<b>12</b>
3.1.- Contractes públics en els darrers tres exercicis	12
3.2.- Subvencions rebudes en els darrers tres exercicis	14
3.3.- Contractes privats en els darrers tres exercicis	15
<b>4.- ÒRGANS I PERSONES</b>	<b>16</b>
4.1.- Organigrama	16
4.2.- Competències dels diferents òrgans	16
4.3.- Membres del consell rector i la gerència	17
4.4.- Persones treballadores	18
4.5.- Distribució de persones treballadores per àmbits	20
4.6.- Igualtat d'homes i dones	22
4.7.- Condicions de treball	24
<b>5.- ECONOMIA I FINANCES</b>	<b>26</b>
5.1.- Ingressos	26
5.2.- Comptes anuals auditats i destí del resultat en els darrers quatre anys	28
<b>6.- PLA DE GESTIÓ I PRESSUPOST</b>	<b>31</b>
6.1.- Pla de Gestió: objectius generals de la cooperativa	31
6.2.- Pressupost	31

## 1.- GEDI GESTIÓ I DISSENY, COOPERATIVA D'INICIATIVA SOCIAL

### 1.1.- Denominació

Denominació: GEDI GESTIÓ I  
DISSENY SCCL NIF: F59128041

### 1.2.- Seu social i contacte

Domicili Social: Carrer Llull 27 2-9 08005 Barcelona  
Telèfon: 933986281  
Fax: 933099895  
Adreça electrònica:  
[empresarial@gedi.org](mailto:empresarial@gedi.org) Pàgina web:  
[www.gedi.org](http://www.gedi.org)  
Twitter: @Gedi\_sccl  
Facebook:  
[@gedi.coop](https://www.facebook.com/gedi.coop)

### 1.3.- Forma jurídica

Gedi és una cooperativa de treball associat, sense ànim de lucre i d'iniciativa social. Inscrita en el Registre de Cooperatives amb el n° 4577.

Cooperativa de treball associat: Les persones sòcies treballadores participen de la propietat, la gestió i la presa de decisions.

Sense ànim de lucre: Tots els excedents o beneficis de l'activitat empresarial es destinen a enfortir la cooperativa, millorar la qualitat dels serveis i crear llocs de treball estables i de qualitat.

Iniciativa social: El serveis a les persones i la creació de riquesa social constitueixen la finalitat empresarial a la que es vol contribuir a través dels diferents projectes i serveis.

### 1.4.- Marc Legal

- La cooperativa està subjecta a la Llei 12/2015, de Cooperatives de Catalunya.
- Té la condició d'establiment de caràcter social a efectes tributaris.
- Figura inscrita al RESES, Registre d'Entitats, Serveis i Establiments Socials, com a entitat privada d'iniciativa social.
- Figura inscrita en el Registre d'Organitzacions No Governamentals per la Desenvolupament, de l'ACCD, Agència Catalana de Cooperació al Desenvolupament.

### 1.5.- Normativa fiscal específica

#### a) Compliment d'obligacions

La cooperativa es troba al corrent d'obligacions tributàries i amb la seguretat social.

#### b) Condició fiscal de la cooperativa

La Llei 20/1990 estableix el règim fiscal de les cooperatives; d'acord amb el articles 6 i 13 de la mateixa, Gedi Gestió i Disseny sccl és una cooperativa fiscalment protegida.

## 1.6.- Normativa pròpia de la cooperativa

Els estatuts socials, aprovats per l'assemblea i inscrits en el Registre de Cooperatives (nº 4577), regulen el funcionament de la cooperativa i dels seus òrgans de govern.

## 1.7.- Missió de la cooperativa i principis de gestió

### a) La missió de la cooperativa és:

- Associar professionals amb vocació de millora social que col·laborin i participin de l'empresa i dotar-los d'un lloc de treball de qualitat.
- Ser referents de qualitat en la gestió de projectes empresarials, especialment dels serveis a les persones.
- Esdevenir una alternativa empresarial basada en el treball en xarxa, el capital-treball com a valor alternatiu al capital-diner; i en els valors de transparència, democràcia, i sostenibilitat.

### b) Els nostres principis de gestió són els següents:

- Participació: La cooperativa ha d'estar participada i gestionada democràticament per les persones a qui més afecta el procés empresarial.
- Gestió democràtica: El projecte empresarial s'ha de definir contínuament a partir de les aportacions de les persones sòcies treballadores, i de les altres parts interessades.
- Igualtat de gènere: Garantint la igualtat de dones i homes, fent nostres totes les mesures de foment de la igualtat de gènere i practicant la tolerància zero front a l'assetjament sexual o per raó de sexe.
- Reinversió dels excedents: Treballadors, treballadores i projectes que generin beneficis per reinvertir-los en l'empresa i poder planificar l'esdevenir.
- Millora contínua de la qualitat: Cercant la millora contínua de tots els processos empresarials i l'excel·lència en la gestió.
- Autonomia: No dependent de fluctuacions de clients individuals o de línies concretes de negoci.
- Transparència: Estructurant amb claredat la informació i fent-la accessible a les persones sòcies treballadores, a totes les parts interessades i al públic en general.
- Treball en xarxa: Cercant dimensionar els esforços particulars amb d'altres ens amb objectius similars o confluents.
- Arrelament al territori: Arrelant-nos al territori i contribuint al seu desenvolupament sostenible, a nivell econòmic, social i mediambiental.
- Gestió responsable dels recursos: Gestionant amb cura els recursos, minimitzant l'empremta ecològica de la nostra activitat.

### 1.8.- Objecte social

D'acord amb els estatuts socials de la cooperativa, formen part de l'objecte social:

- a) Accions socioeducatives, educatives i formatives adreçades a la infància i la joventut.
- b) Accions de dinamització de grups d'infants i joves mitjançant cursos, excursions, colònies o viatges, tallers i activitats culturals i de lleure en general.
- c) Accions d'atenció i dinamització de la gent gran mitjançant activitats culturals, fisicoesportives, socioeducatives, d'animació i de lleure en general.
- d) Accions de promoció, educació, tutoria, acompanyament, orientació, acolliment i atenció que es considerin idònies per a la integració social i laboral de persones afectades per qualsevol classe d'exclusió o limitació dels seus drets socials o en risc de patir-la.
- e) La promoció d'activitats de lleure i de l'activitat física i esportiva orientades a l'educació en hàbits de salut, en els drets humans, els valors democràtics i solidaris i la participació activa en la vida social i comunitària.
- f) Accions d'atenció, assessorament i orientació a les famílies.
- g) La relació d'activitats econòmiques adequades per a la integració sociolaboral de persones en situació o risc d'exclusió social o per la promoció de l'economia cooperativa.
- h) Qualsevol altra activitat de promoció social o dinamització comunitària, ja sigui de tipus terapèutic, sanitari, residencial, d'atenció domiciliària, educativa, cultural, recreativa o ocupacional a través de les quals s'assoleixi la integració laboral, la plena inserció i la defensa de persones amb dificultats especials d'integració o afectats per qualsevol classe d'exclusió social o limitació de llurs drets socials, o bé la satisfacció de necessitats socials no ateses o ateses de manera insuficient.
- i) La participació en accions de cooperació internacional al desenvolupament.

### 1.9.- Àmbits territorials d'actuació

L'àmbit d'actuació principal de la cooperativa és Catalunya, a on viuen i treballen la major part de les persones sòcies. L'activitat pròpia de l'objecte social s'ha realitzat a 25 comarques, presents a 50 municipis.

Una part de l'activitat es realitza també al Marroc, on mantenim un establiment permanent des del qual es gestionen diferents projectes de cooperació internacional al desenvolupament, a través d'aliances entre la Generalitat de Catalunya i el Marroc.

### 1.10.- Relacions de Xarxa

#### a) Adscripcions:

- FCTC: Federació de Cooperatives de Treball Associat de Catalunya ([www.cooperativest treball.coop](http://www.cooperativest treball.coop)). Té com a objectiu la promoció i defensa del model cooperatiu i de les cooperatives de treball associat a Catalunya. Gedi té la condició de sòcia i ha estat membre del Consell Rector fins al mes de maig de 2018.

- XES: Xarxa d'Economia Solidària ([www.xes.cat](http://www.xes.cat)). Organització que promou l'economia social i solidària com alternativa viable i sostenible per satisfer necessitats individuals i grupals. Gedi té la condició de sòcia.

- FEDAIA: Federació d'entitats d'atenció a la infància i l'adolescència ([www.fedaia.org](http://www.fedaia.org)). La seva missió és garantir la millora de la qualitat de vida dels infants, adolescents, joves i famílies de Catalunya, especialment les que es troben en situació vulnerable. Gedi té la condició de sòcia.

- ECAS: Entitats catalanes d'acció social ([www.acciosocial.org](http://www.acciosocial.org)). La seva missió és promoure i enfortir les capacitats, competències i oportunitats de les entitats adscrites per tal de generar sinergies i coneixements que ajudin a la transformació social i a la lluita contra les desigualtats. Gedi té la condició de sòcia.

- COOP57 SCCL ([www.coop57.coop](http://www.coop57.coop)). Cooperativa de serveis financers. La seva missió és finançar projectes d'economia social i solidària. És el principal finançador de les inversions de la cooperativa. Gedi n'és entitat sòcia de serveis. Durant el 2020 Gedi té la presidència del consell rector i és membre del consell de secció com a soci de serveis.

- FIARE ([www.fiarebancaetica.coop](http://www.fiarebancaetica.coop)). Banca cooperativa sucursal de la Banca Popolare Ètica. A través de Fiare financem una part de les inversions de Gedi, que té la condició de sòcia de serveis.

#### **b) Projectes intercooperatius:**

- Ateneu Cooperatiu de la Catalunya Central ([www.coopcatcentral.cat](http://www.coopcatcentral.cat)). La seva missió és impulsar l'economia social i cooperativa en aquest territori. Es va crear en el marc del programa Aracoop, finançat pel Departament de Treball, Afers Socials i Famílies de la Generalitat. L'Ateneu és coordinat per la cooperativa Gedi, i en formen part les cooperatives: Frescoop, Sambucus, Dies d'Agost, L'Arada i Set-C.

-

#### **1.11.- Protecció de dades de caràcter personal**

GEDI Gestió i Disseny sccl desplega el Manual de Seguretat, en el qual es defineixen les mesures per a donar resposta a la necessitat d'establir garanties de seguretat adequades contra el tractament no autoritzat o il·lícit, la pèrdua, la destrucció o el dany accidental de dades de caràcter personal tractades per l'organització, segons estableix:

- Reglament (UE) 2016/679, de 27 d'abril de 2016, relatiu a la protecció de les persones físiques pel que respecte al tractament de dades personals i a la lliura circulació d'aquestes dades. (en endavant RGPD);
- Llei Orgànica 3/2018, de 5 de desembre, de Protecció de Dades Personals i garantia dels drets digitals.

Al Manual de Seguretat s'estableixen les mesures organitzatives i tècniques encaminades a assegurar la integritat i confidencialitat de les dades personals i a demostrar que aquestes mesures es porten a terme.

GEDI es compromet a implantar i actualitzar les mesures tècniques i organitzatives que es recullen en aquest Manual de Seguretat que és d'obligat compliment per part de tot el personal de l'organització.

Aquest document estarà a la disposició de tot el personal, per al seu coneixement i consulta mitjançant la sistemàtica de distribució de documentació prevista al sistema de gestió de qualitat.

#### **1.12.- Política de transparència**

La cooperativa està subjecta a les obligacions de transparència establertes per la Llei 19/2014, ja que supera els llindars establerts a l'article 3.4 de la mateixa. La gerència de la cooperativa n'assumeix la responsabilitat del compliment, mitjançant la publicació de la informació

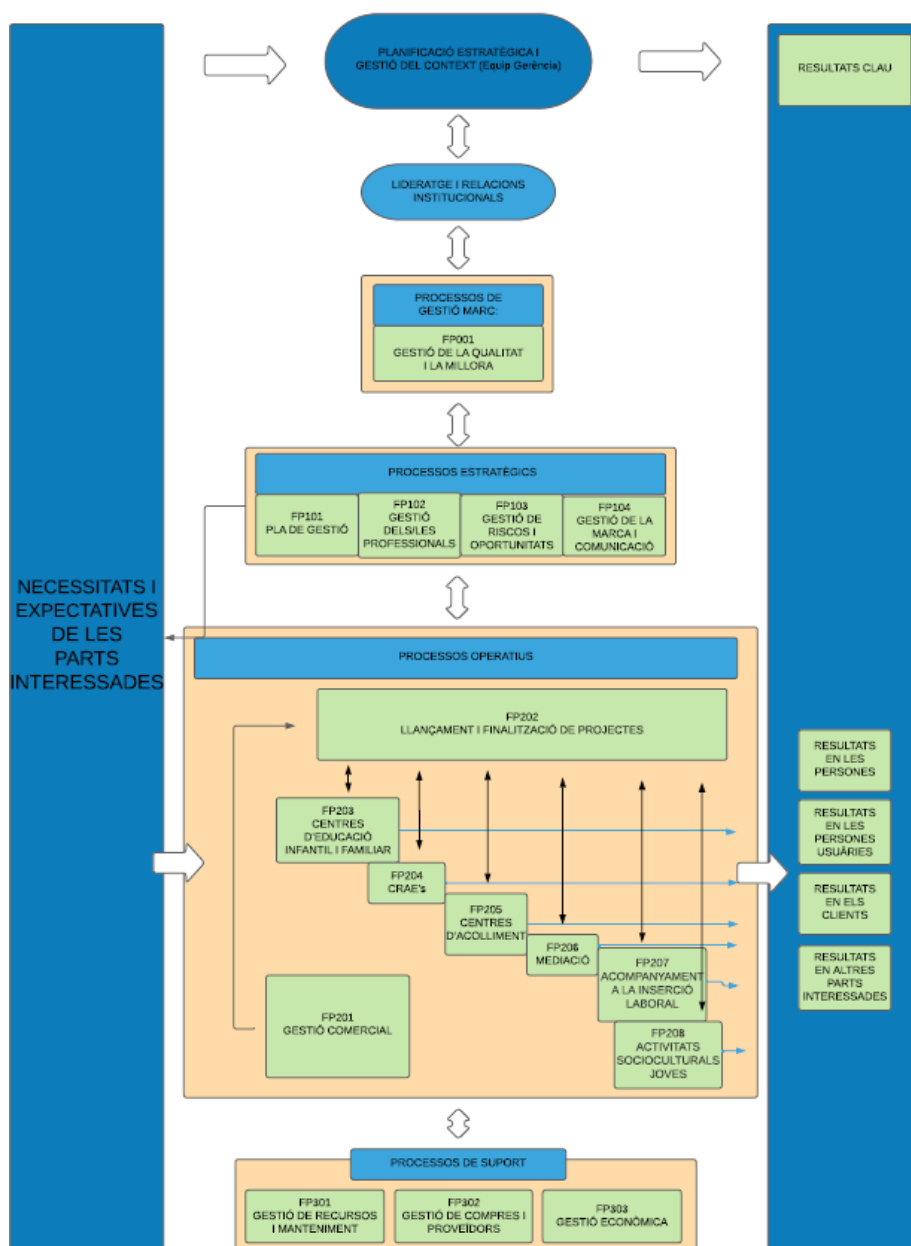
corresponent a la seva pàgina web ([Documents | GEDI](#)). La informació s'actualitza anualment. Les consultes sobre el seu contingut s'atenen a través de l'adreça electrònica [empresarial@gedi.org](mailto:empresarial@gedi.org).

### 1.13.- Sistema de gestió de la qualitat

#### a) Auditoria externa

Gedi disposa d'un sistema de gestió de la qualitat que es conforme amb la norma ISO 9001:2015, segons ha estat acreditat per AENOR des de l'any 2004 (nº de registre ES0152/2004). L'acreditació vigent és de data 6 d'abril de 2019 i és vàlida fins el 6 d'abril de 2022.

#### b) Mapa de processos



## 2.- CATÀLEG DE SERVEIS

### 2.1.- Serveis

#### Àmbit d'Acollida d'infants i joves

Gestionem equipaments de protecció arreu de Catalunya (serveis públics que es realitzen per encàrrec del Departament de Treball, Afers socials i Família).

Centre Residencial d'Acció Educativa: servei d'acolliment residencial d'estada limitada per a infants, adolescents i joves. És una mesura de protecció destinada a aquells que no poden estar temporalment amb la seva família.

Centres d'acolliment: d'estada limitada i amb l'objectiu de diagnosticar la situació dels infants i joves atesos i llurs famílies per elaborar una mesura de proposta quan aquest que ha de ser separat del seu nucli familiar.

PIL: Serveis de residència vinculats a programes d'inserció sociolaboral destinats a joves de 16 a 21 anys per a facilitar la seva autonomia i finalitzar el procés d'integració social.

Servei de Primera Acollida i Atenció Integral: proporciona l'atenció integral als joves migrats sols que arriben al territori, garantint la cobertura de les necessitats bàsiques per aconseguir la seva integració social.

Projectes i serveis: Llars Sant Fost, Can Aguilera, Can Falcó, Pisos Badalona, Can Miralpeix, Can Ewok, L'Estrella, Illot Gran, Sostre360.

#### Àmbit d'educació i formació

A Gedi treballem en projectes destinats a educar i formar infants, joves i persones adultes.

Dins d'aquest àmbit, gestionem escoles bressol així com serveis d'atenció diürna per donar suport a infants i adolescents en situació de risc. També treballem en les Unitats d'Escolarització Compartida que ofereixen formació a alumnes que manifesten absentisme i/o rebuig escolar i en el Programa d'Acompanyament Educatiu que ajuda a complir tasques escolars i ofereix activitats complementàries d'educació emocional, mindfulness i altres que fomentin la creativitat.

També gestionem tallers per a persones amb necessitats d'integració social, espais d'alfabetització i aprenentatge per a adultes i formacions fetes a mida per a entitats.

Projectes i serveis: Taller formatiu hort, CEIF Andreu Castells, CEIF Can Puiggener, CEIF Arraona, CEIF Joaquim Blume, EBM Joan Montllor, EBM Calvet d'Estrella, Servei d'Intervenció Socieducativa, Centre Infantil Naranjos, UEC La Clau, Projecte d'Acompanyament Educatiu (13).

#### Atenció Psicoterapèutica

Són serveis especialitzats en l'orientació i atenció psicoterapèutica de persones, famílies i parelles que presenten dificultats emocionals i/o relacionals que afecten el seu benestar.

Comptem amb diversos serveis adreçats a oferir atenció psicoterapèutica i/o acompanyament psicològic a famílies en situació de vulnerabilitat social i suport psicològic en centres de protecció de menors. També oferim assessorament, supervisió i formació d'equips socioeducatius.



Projectes i serveis: Suport psicològic Castanyers, Servei d'Atenció a Famílies, Servei d'Orientació i Acompanyament a Famílies, Serveis Especialitzats en Teràpia Familiar, Servei Integral d'Atenció Psicològica (3).

### **Salut i autonomia personal**

Gedi impulsa i participa en diversos projectes i serveis destinats a millorar la vida de les persones: L'equipament SIRIUS busca millorar situacions personals, familiars i socials de persones amb diversitat funcional i autonomia reduïda tot valorant el producte de suport més adequat (adaptació de la llar, del centre de treball,...) per incrementar la seva autonomia.

El programa REMS ofereix eines perquè persones grans amb malalties neurodegeneratives puguin mantenir la seva autonomia i millorar el seu benestar durant el màxim de temps possible. També oferim un servei d'àpats saludables a participants del programa REMS i gent gran que pateixen aïllament o comença a tenir problemes per a preparar els seus àpats de manera autònoma.

Projectes i serveis: Reforç i Estimulació de la Memòria i la Salut (19), Dina en Companyia (13), SIRIUS

### **Promoció de l'ocupació i inserció laboral**

Des de Gedi, i en col·laboració amb ajuntaments de diversos municipis de Catalunya i el Departament d'Empresa i Treball de la Generalitat, gestionem Programa MAIS; un programa d'inserció laboral per a persones destinatàries de la Renda Garantida de Ciutadania que busca millorar la seva ocupabilitat acompanyant-les durant tot el procés.

També hem impulsat la creació de l'empresa d'inserció Can Colomé amb l'objectiu de formar professionalment a joves migrants, per tal de millorar les seves competències i les seves possibilitats d'inserció laboral. A més, gestionem altres dispositius d'inserció laboral com el Programa Incorpora (Obra Social La Caixa) i Serveis Locals d'Ocupació (Ajuntaments).

Projectes i serveis: INCORPORA, Mesures Actives d'Inserció (11), Servei Local d'Ocupació, Empresa d'Inserció Can Colomé.

### **Empresa d'inserció**

Des de Gedi hem impulsat la creació de l'empresa d'inserció El Can Colomé sl, amb l'objectiu de formar professionalment a joves migrants, per tal de millorar les seves competències i les seves possibilitats d'inserció socio laboral. Més enllà de les tasques de desforestació i recuperació de la flora i fauna local, aquest any hem posat en marxa el Centre d'Interpretació de la Natura de Can Colomé; un projecte centrat en acollir escoles i grups (famílies, amics,...), per donar a conèixer la masia i els seus voltants, com un espai de contacte i aprenentatge amb la natura.

A més, hem seguit fent créixer la Empresa d'Inserció Can Colomé, amb la posada en marxa d'una nova línia d'activitat a Manresa. Camàlics, un projecte de distribució urbana sostenible que va néixer amb la voluntat d'inserir joves al mercat laboral des de l'economia social.

Projectes i serveis: Camàlics, Empresa d'Inserció Can Colomé (Formació i Treball).

### **Àrea comunitària**

Promovem la cohesió social de la ciutadania. Encabim serveis de mediació per resoldre malentesos entre persones o entitats a través d'un acord conjunt i satisfactori que millori la convivència. També comptem amb projectes d'intervenció a les comunitats de veïnes perquè afrontin problemàtiques, així com altres de sensibilització sobre la cultura de la mediació a través

d'un treball conjunt amb els diferents agents de la comunitat i de les accions formatives. A més, comptem amb agents cívics que treballen per informar sobre l'ordenança de civisme, detectar petites problemàtiques i actuar per resoldre-les.

També comptem amb professionals que gestionen Serveis de Primera Acollida adreçats a persones novingudes als municipis d'acollida amb l'objectiu acompanyar, formar i certificar uns coneixements mínims en matèria laboral, idioma (català i castellà) i coneixement de l'entorn.

Projectes i serveis: Servei de Mediació, Espais socials (18), Agents cívics, Servei de Mediació Ciutadana, Servei de Dinamització dels Equips d'Atenció Primària, BADIU JOVE, Dinamització Sala Estudi, Servei d'Igualtat, PMOE, Juventut esportiva

### **Cooperació internacional i projectes europeus**

L'any 2007 vàrem iniciar un seguit de projectes i iniciatives al Marroc amb la finalitat de promoure el cooperativisme d'iniciativa social. Aquests estan enfocats a promoure la cohesió social, reforçar el paper de la dona emprenedora i l'apoderament socioeconòmic de les cooperatives a través d'aliances entre la Generalitat de Catalunya i el Marroc.

A més, des de l'any 2020 Gedi lidera un projecte d'esport i inclusió anomenat "Sport and Social Inclusion: Future for Children - FUTURE ++", amb la participació d'11 entitats europees de 6 països. Aquest projecte persegueix la finalitat de promoure, desenvolupar i compartir un programa europeu de formació d'entrenadors i entrenadores basat en l'evidència que pugui ajudar a entrenadors i entrenadores a fomentar la motivació de qualitat i fer que l'esport no sigui només atractiu i empoderador, sinó també una eina de valor afegit per a la inclusió social.

Projectes: Sport and social inclusion - Future ++, Projecte Vincle

### **Promoció del cooperativisme**

L'Ateneu Cooperatiu de la Catalunya central és una xarxa territorial d'intercooperació que opera a les comarques del Bages, Osona, Berguedà, Solsonès i Moianès. Formada per una assemblea de 34 entitats, de les quals 11 són promotores, desenvolupa un pla estratègic a 3 anys per al foment i la promoció del desenvolupament territorial mitjançant l'economia social i solidària.

Això es concreta en promoure la creació i consolidació de projectes d'ESS per tal de generar ocupació de qualitat, dinamitzar sectors socioeconòmics estratègics, promoure la intercooperació i estendre els valors i pràctiques de l'ESS al públic en general. Tenen grups de treball específics en els àmbits cultural i agroalimentari, i línies de treball estratègic en habitatge, transició energètica i cures.

Projecte: Ateneu Cooperatiu Catalunya Central

### **Comunicació**

Gedi Media s'ha convertit en una marca pionera en l'ús del periodisme mòbil i la gestió de contingut en streaming.

Més enllà de la millora interna dels processos comunicatius de la mateixa cooperativa, tenim com a principal objectiu oferir serveis de comunicació integrals, tant per a empreses com per a particulars. És per això que GediMedia ens especialitzem en diverses àrees: des de l'emissió de contingut en directe, la producció i edició de ràdio i televisió, el disseny gràfic, la creació i gestió de continguts web i xarxes socials, megafonies i presentacions de tot tipus d'esdeveniments, elaboració de produccions i guions, continguts per a revistes i premsa, i serveis de vídeo.

Projectes: Comunicació corporativa, streamings d'actes presencials, comunicació institucional, disseny gràfic, creació de contingut a xarxes socials, community management, ràdio i televisió, producció i edició de vídeo.

## 2.2.- Persones usuàries

Àmbit	Usuaris i usuàries
<b>Acollida d'infants i joves</b>	<b>185</b>
Centres d'acolliment	172
CRAE Llar Sant Fost	13
<b>Infància i família</b>	<b>633</b>
Escoles Bressol de Sabadell	528
Centre Obert Naranjos	25
Centre Obert Casa Nostra i el Racó	80
<b>Educació i formació</b>	<b>1444</b>
UEC La Clau	32
PAE Programa d'Acompanyament Educatiu	1400
Taller Formatiu d'Estampació	6
Taller formatiu d'horta, granja, bosc i jardineria	6
<b>Atenció psicoterapèutica</b>	<b>6676</b>
SIAP, Servei Integral d'Atenció Psicoterapèutica	6676
<b>Àmbit Salut</b>	Universal
Centre d'Autonomia Personal Sirius	Universal
<b>Gent Gran</b>	<b>640</b>
REMS: Reforçar i estimular la memòria i la salut	640
<b>Àmbit inserció laboral</b>	<b>695</b>
MAIS (Mesures Actives d'Inserció)	420
Servei Local Ocupació La Roca	175
Incorpora La Caixa	100
<b>Cohesió social</b>	<b>1764</b>
Gestió d'espais socials	Universal
Agents Cívics de l'Hospitalet	Universal
Servei de Mediació de Mataró	1764
Dinamització EBASP	Universal
<b>Promoció del cooperativisme</b>	<b>1302</b>
Ateneu cooperatiu de la Catalunya Central	1302
<b>Cooperació Internacional al Desenvolupament</b>	<b>20</b>
Gedi Marroc	20
<b>TOTAL ATENCIÓ</b>	<b>13.359</b>

### 3.- ENTITATS CONTRACTANTS

#### 3.1.- Contractes públics en els quatre darrers exercicis

Contractant	Servei	2020	2019	2018	2017
Ajuntament de l'Ametlla del Vallès	Serveis d'acompanyament social	0,00	14.997,48	14.997,50	0,00
Ajuntament d'Arenys de Munt	Pla contra la pobresa energètica	0,00	12.287,50	2.708,00	0,00
	Igualtat	6.663,75	0,00	0,00	0,00
	Dinamització juvenil	4.267,52	0,00	0,00	0,00
Ajuntament de Badalona	Badiu jove	73.794,85	0,00	0,00	0,00
Ajuntament de Canovelles	Centre Obert Casa Nostra i El Racó	115.545,37	121.180,80	121.452,40	121.180,80
Ajuntament de Cardedeu	Servei de Mediació	19.808,67	19.630,80	19.360,80	19.026,31
	Servei de dinamització de joves	0,00	0,00	10.785,68	29.635,00
	Dinamització juvenil	0,00	11.640,00	34.920,00	0,00
Ajuntament de El Prat de Llobregat	Servei d'Agents Cívics	0,00	0,00	14.861,79	12.107,85
Ajuntament de Granollers	Suport equips bàsics d'atenció social primària (EBASP)	76.899,96	76.899,96	76.899,96	76.899,96
	Centre d'autonomia personal SIRIUS	28.835,81	29.900,04	29.900,04	29.900,04
	Centre Infantil Naranjos	77.258,33	83.172,54	78.929,60	83.460,00
Ajuntament de L'Hospitalet de Llobregat	Servei d'Agents Cívics	302.456,45	272.173,97	272.477,00	144.207,03
	Servei d'Acollida i convivència	0,00	0,00	16.542,93	44.700,00
Ajuntament de La Roca del Vallès	Servei Local d'Ocupació	0,00	0,00	0,00	16.178,52
	Estudi del teixit empresarial	0,00	0,00	19.383,56	4.473,75
Ajuntament de Mataró	Servei de Mediació i suport en l'àmbit comunitari	424.812,15	354.973,07	368.624,70	317.386,25
Ajuntament de Montcada i Reixach	Alfabetització de persones adultes	0,00	0,00	0,00	11.376,01
Ajuntament de Premià de Mar	Servei de Mediació	0,00	0,00	10.836,06	17.979,12
Ajuntament de Ripollet	Taller estiu Gent Gran	6.122,88	0,00	0,00	0,00

Ajuntament de Rubí	Gestió i dinamització d'entitats de Rubí	14.955,52	0,00	0,00	0,00
Ajuntament de Sabadell	Gestió d'escoles bressol municipals	2.150.282,26	2.294.252,70	1.626.161,78	1.108.576,11
Diputació de Barcelona	Programa de convivència. Col.lectiu Romanès de Santa Eugènia Berga	0,00	4.950,00	0,00	0,00
	Suport Comissió Convivència Badalona-sud	0,00	0,00	0,00	11.557,00
<b>Contractant</b>	<b>Servei</b>	<b>2020</b>	<b>2019</b>	<b>2018</b>	<b>2017</b>
Departament d'Educació - Gencat	UEC La Clau a Manresa	155.467,11	213.411,30	202.093,73	198.839,75
Departament de Drets Socials- DGAIA	Suport psicològic joves CREI Castanyers	90.021,93	87.431,23	87.431,13	87.431,40
	Taller formatiu d'estampació tèxtil al CREI Castanyers	26.918,80	34.450,21	32.667,37	28.451,88
	Taller de Granja i Horta al CREI Castanyers	51.950,04	51.976,47	51.999,96	52.420,47
	Tractament especialitzat de suport a Famílies (TESF)	16.940,00	17.105,00	16.665,00	18.755,00
	Centre d'Acolliment Can Miralpeix	1.459.902,54	3.223.505,04	4.683.774,58	3.937.772,75
	Servei de primera acollida i atenció integral a Catalunya Illot Gran, Mas Amigó, Can Falcó	2.395.997,54	1.667.445,96	0,00	0,00
	Servei de primera acollida i atenció integral a Catalunya Estrella	282.537,89	288.866,76	0,00	0,00
	Servei de primera acollida i atenció integral a Catalunya Can Yoda	420.919,59	330.133,44	0,00	0,00
	Servei de primera acollida i atenció integral a Catalunya Can Ewok	318.488,33	71.989,85	0,00	0,00
	Pis assistit joves 16-21 anys en dificultats socials vinculats a PIL Baetulo	157.041,30	76.368,90	0,00	0,00
	CRAE Llar Campsentelles	509.361,99	504.047,13	499.524,24	502.202,98
<b>TOTAL</b>		<b>9.187.250,58</b>	<b>9.862.790,15</b>	<b>8.292.997,81</b>	<b>6.874.517,98</b>

### 3.2.- Subvencions rebudes en els quatre darrers exercicis

Atorgant	Activitat	2020		2019		2018		2017	
		Tipus	Import	Tipus	Import	Tipus	Import	Tipus	Import
Ajuntament de Barcelona	Servei d'assessorament psicològic a famílies vulnerables	-	0,00	Convocatòria Ordinària per activitats als districtes i a la ciutat	5.000,00	Convocatòria Ordinària per activitats als districtes i a la ciutat	5.000,00	-	0,00
AECID	Kafaat Liljamia: Competències per a tothom	AECID 2019/SPE/0000400020	98.679,16	-	0,00	-	0,00	-	0,00
Departament de treball, Afers Socials i famílies	Servei d'orientació i assessorament a famílies	Ordre TSF060/20/92	57.000,00	Ordre TSF/41/2019	57.000,00	Ordre TSF/39/2017	57.000,00	Ordre TSF/39/2017	57.000,00
	Ateneu Cooperatiu de la Catalunya Central	Ordre TSF/234/2017	94.706,10	Ordre TSF/234/2017	94.706,10	Ordre TSF/234/2017	155.296,35	Ordre TSF/315/2016	137.693,18
								Ordre TSF/234/2017	34.878,00
	Mesures Actives per la Inserció sociolaboral(MARMI)	Ordre TSF/128/2017	476.000,00	Ordre TSF/128/2017	189.000,00	Ordre TSF/128/2017	240.000,00	Ordre TSF/128/2017	40.000,00
	Projectes singulars (Empresa d'inserció)	Ordre TSF/068/20/20	10.925,00	OrdreTSF/014/18/64	50.000,00	TSF/234/2017	70.000,00	-	0,00
	Subvenció per incorporació de persones sòcies	-	0,00	Ordre TSF/188/2016	16.070,93	Ordre TSF/188/2016	24.981,21	-	0,00
Servei d'ocupació de Catalunya	Treball i formació joves	Ordre TSF/115/2019	34.674,14	Ordre TSF/142/2018	79.731,46	-	0,00	-	0,00
Obra Social La Caixa	Atenció psicològica a famílies, infants i joves	Programa proinfància	26.496,90	Programa proinfància	28.733,35	Programa proinfància	24.194,25	Programa proinfància	27.324,77
	Facilitar l'accés al món laboral a col.lectius especialment fràgils	Incorpora	40.000,00	-	0,00	-	0,00	-	0,00

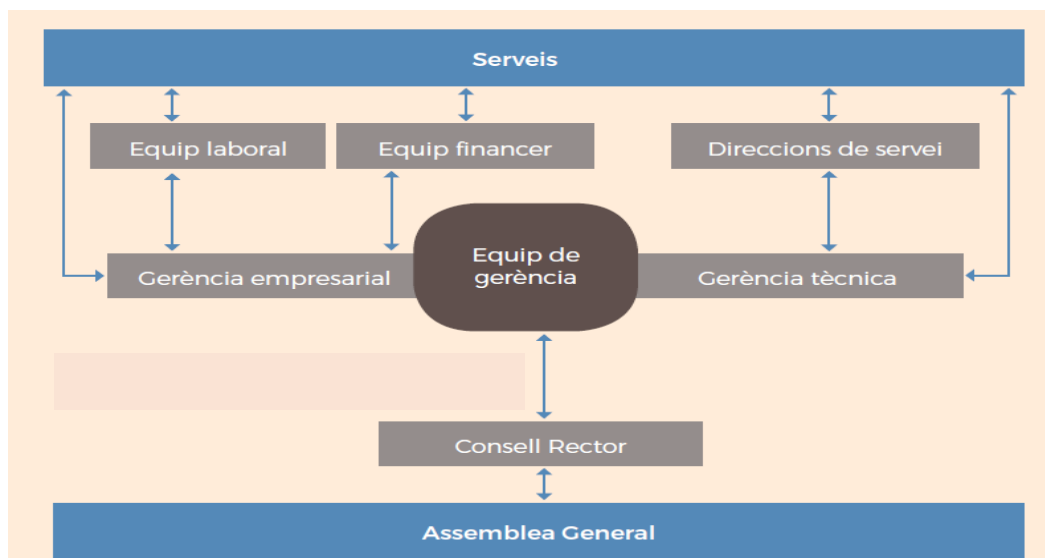
Fundació Catalunya La Pedrera	REMS: Reforç i Estimulació de la Memòria i la Salut	-	1.099,00	-	1.989,00	-	0,00	-	0,00
	PAE: Acompanyament Educatiu i altres	-	4.320,00	-	19.448,85	-	0,00	-	0,00
Fundació Probitas	Activitats estiu per centres	-	0,00	-	8.140,00	-	0,00	-	0,00
<b>TOTALS</b>			<b>843.900,30</b>		<b>549.819,69</b>		<b>576.471,81</b>		<b>364.344,18</b>

### 3.3.- Contractes privats en els quatre darrers exercicis

Client	Activitat	2020	2019	2018	2017
Fundació Catalunya La Pedrera	Gestió d'Espais Socials	639.044,40	937.757,53	660.196,60	688.208,78
	PAE: Acompanyament Educatiu	169.188,76	531.467,46	418.471,78	416.101,27
	Dina: Dina en companyia	10.179,87	0,00	0,00	0,00
	Alfabetització	4.859,18	13.258,58	0,00	0,00
	Programa de beques per a estudis Obligatori i post obligatori	6.912,00	0,00	0,00	0,00
	REMS: Reforç i Estimulació de la Memòria i la Salut	643.674,82	1.134.190,85	917.217,78	617.568,63
Particulars i empresa privada	Productes serigrafiats	16.908,27	24.719,86	27.301,44	35.786,13
	Gedi-Media Serveis de Comunicació	38.313,33	56.334,23	32.775,85	30.601,43
	Atenció psicològica a famílies, infants i joves	2.300,00	0,00	0,00	0,00
	Altres Serveis	0,00	0,00	13.758,92	13.548,84
<b>TOTAL</b>		<b>1.531.380,63</b>	<b>2.697.728,51</b>	<b>2.069.722,37</b>	<b>1.801.815,08</b>

## 4.- ÒRGANS I PERSONES

### 4.1.- Organigrama



### 4.2.- Competències dels diferents òrgans

Òrgan	Composició i funció
Assemblea	Conjunt de persones sòcies de la cooperativa que prenen les decisions més importants sobre Gedi. Cada persona té un vot.
Consell Rector	Òrgan nomenat per l'assemblea durant 4 any amb l'encàrrec de governar la cooperativa i de que es dugui a terme allò aprovat per l'assemblea.
Gerència	Equip apoderat pel Consell Rector amb l'encàrrec de dur a terme la gestió empresarial de la cooperativa i l'assoliment dels seus objectius generals. És l'òrgan responsable en matèria de contractació pública, privada, convenis i subvencions.
Gerència empresarial	Part de l'equip de gerència responsable de la gestió empresarial.
Gerència tècnica	Part de l'equip de gerència que dona suport als serveis i projectes per tal que aquests assoleixin els seus objectius d'acord amb els requisits i la qualitat esperada per les diferents parts interessades.
Equips laboral i financer	Equips de treball que realitzen la gestió empresarial (econòmica, laboral, fiscal i legal de la cooperativa) i el desenvolupament dels TIC's aplicades a la gestió.
Direccions de serveis	Persones amb encàrrecs de coordinació i direcció d'un servei, centre o projecte, amb la responsabilitat que s'assoleixin els seus objectius amb la qualitat esperada, amb compliment dels requisits específics i d'acord amb les expectatives de les diferents parts interessades.
Equips de serveis	Professionals organitzats per dur a terme els objectius del servei, centre o projecte d'acord amb els requisits i expectatives de les diferents parts interessades.



#### **4.3.- Membres del consell rector i la gerència**

##### **a) Composició del consell rector**

Contacte: [consellrector@gedi.org](mailto:consellrector@gedi.org)

Durant el 2020 va es va donar canvi de càrrecs a partir del 05/11/2020.

- Presidenta:

Del 29/06/2019 al 04/11/2020, Montserrat Garcia Martínez. Tècnica en Educació Infantil. Sòcia des de 2008. Forma part de l'equip educatiu del CEIF Can Puiggener.

A partir del 05/11/2020, Júlia Lleonart Garcia. Graduada en Treball Social. Sòcia des de 2019. Forma part de l'equip de coordinació del programa PAE (Programa d'Acompanyament Educatiu).

- Secretària: Maria del Mar Castillo Iglesias. Titulada en Administració d'Empreses. Sòcia des de 2018. Forma part de l'equip de gestió administrativa i fiscal de la cooperativa.

- Vocal:

Del 29/06/2019 al 04/11/2020, Júlia Lleonart Garcia.

A partir del 05/11/2020, Montserrat Garcia Martínez.

El període de mandat d'aquest consell rector és de 29/06/2019 a 29/06/2023. Aquest òrgan es reuneix de manera ordinària cada tres mesos a la seu social.

Les sòcies que l'integren no cobren cap remuneració específica pel fet de ser-ne membres. La seva remuneració correspon a la tasca laboral que realitzen en el lloc de treball que cadascuna té assignat dins de la cooperativa.

##### **b) Composició de l'equip de gerència**

Contacte: [empresarial@gedi.org](mailto:empresarial@gedi.org)

- Robert Fornes Torruella. Educador Social. Soci des de la fundació de la cooperativa l'any 1990.

- Lluís Camós Gassó. Diplomant en Educació Social. Soci des de l'any 2000.

- Idoia Oca Cutillas. Diplomada en Educació Social i Postgrau en Economia Cooperativa. Sòcia des de 2004.

- Isabel Gámez Blanco. Mestra d'Educació Infantil i Llicenciada en Psicopedagogia. Sòcia des de 2006 .

- Fina Larios Paterna. Diplomada en Ciències Empresarials. Sòcia des de 2014.

Aquest òrgan es reuneix de manera ordinària un cop al mes a la seu social. Cada membre de l'equip de gerència té assignada una remuneració de 30.180€ bruts anuals i dedica la jornada completa al seu encàrrec gerencial.

#### 4.4.- Persones treballadores a 31/12/202

Tipus de contracte	Descripció	Treballadores	Treballadors	Sòcies	Socis	Total Dones	Total Homes	Total general 31/12/2020	Total general 31/12/2019
401	Servei determinat a jornada completa	64	67	0	0	64	67	131	143
402	Eventual a jornada completa	12	2	0	0	12	2	14	19
410	Interinatge a jornada completa	17	11	0	0	17	11	28	38
420	Pràctiques a jornada completa	0	0	0	0	0	0	0	0
501	Servei determinat a jornada parcial	150	43	0	0	150	43	193	284
502	Eventual a jornada parcial	31	3	0	0	31	3	34	85
510	Interinatge a jornada parcial	34	19	0	0	34	19	53	52
530	Jornada parcial discapacitat	2	0	0	0	2	0	2	0
	<b>Total relacions laborals temporals</b>	<b>310</b>	<b>145</b>	<b>0</b>	<b>0</b>	<b>310</b>	<b>145</b>	<b>455</b>	<b>621</b>
100	Indefinit jornada completa	24	11	43	15	67	26	93	84
189	Transformació indefinit jornada completa	26	15	0	0	26	15	41	44
200	Indefinit a temps parcial	5	3	3	1	8	4	12	23
289	Transformació en indefinit a jornada parcial	26	4	0	0	26	4	30	34
300	Fixe discontinu	5	3	0	0	5	3	8	13
	<b>Total relacions laborals estables</b>	<b>86</b>	<b>36</b>	<b>46</b>	<b>16</b>	<b>132</b>	<b>52</b>	<b>184</b>	<b>198</b>
<b>TOTAL PLANTILLA 31/12/2020</b>		<b>396</b>	<b>181</b>	<b>46</b>	<b>16</b>	<b>442</b>	<b>197</b>	<b>639</b>	<b>819</b>

### Tipologies contractuals (temporals i indefinits)

	Dona	Home	Total general
Indefinit	131	50	181
Eventual	25	14	39
Obra i servei	202	110	312
Interinitat	64	39	103
Discapacitat	2	0	2
Inserció	0	11	11
Pràctiques	0	0	0
<b>Total general</b>	<b>424</b>	<b>224</b>	<b>648</b>

### Tipologies contractuals (tipus de jornada)

	DONA	HOME	TOTAL GENERAL
Fixes Discontínues	4	3	7
Jornada Reduïda	23	5	28
Temps Complet	144	120	264
Temps Parcial	253	96	349
<b>Total general</b>	<b>424</b>	<b>224</b>	<b>648</b>

#### 4.5.- Distribució de persones treballadores per àmbits a 31/12/2020

Distribució de persones per àmbits							
Persones per àmbit	Socis	Sòcies	Treballadors	Treballadores	Homes	Dones	Total
Acollida d'infants i joves	11	7	76	47	87	54	141
Educació i formació	1	0	16	49	17	49	66
Cohesió social	1	3	51	63	52	66	118
Infància i família	1	24	14	160	15	184	199
Gent gran	0	0	3	26	3	26	29
Atenció psicoterapèutica	0	4	0	7	0	11	11
Ocupació	0	0	3	19	3	19	22
Promoció del cooperativisme	1	1	1	2	2	3	5
Salut	0	0	16	23	16	23	39
GediMedia	1	0	1	0	2	0	2
Gerència i serveis empresarials	0	7	0	0	0	7	7
Consell Rector							
<b>TOTALS 31/12/2020</b>	<b>16</b>	<b>46</b>	<b>181</b>	<b>396</b>	<b>197</b>	<b>442</b>	<b>639</b>
<b>TOTALS 31/12/2019</b>	<b>18</b>	<b>44</b>	<b>213</b>	<b>427</b>	<b>231</b>	<b>471</b>	<b>702</b>

#### 4.6.- Igualtat d'homes i dones

##### a) Compromís:

Des de GEDI som conscients que, tot i que s'ha avançat molt en certs aspectes en matèria d'igualtat, avui dia encara existeixen clares desigualtats entre homes i dones en diferents àrees i aspectes de la vida. La modernitat i globalitat del s.XXI ha fet que els nous avenços tecnològics i científics hagin millorat la qualitat de vida de les persones en diversos aspectes; tot i això, els canvis culturals, socials i polítics no han seguit el mateix ritme.

És evident que les desigualtats entre homes i dones no han desaparegut, sinó que s'han transformat. Per aquests motius, treballar per a la igualtat real i efectiva entre dones i homes és una de les prioritats de la cooperativa. En aquest sentit, incorporem de manera transversal i específica la perspectiva de gènere en tots els projectes i iniciatives, així com en les pròpies dinàmiques de l'entitat. Entenem que d'aquesta manera treballarem i potenciem l'assoliment de tots aquells reptes que condueixin realment cap a una societat igualitària i justa.

El **Pla d'Igualtat** de la cooperativa és un instrument que ens ha de servir per analitzar la situació de GEDI pel que fa a la igualtat de gènere, per detectar-hi oportunitats de millora i dur-les a terme. El Pla d'Igualtat vigent és el desplegat per al període 2021-2024, el qual està definit segons les dades de l'any 2020, definit durant el 2021 i aprovat per la comissió de Pla d'Igualtat en el 2022 [pla\\_igualtat\\_2021-2024\\_gedi\\_sccl\\_v.3feb.2022\\_0.pdf](#). A partir de la diagnosi realitzada, es defineixen els objectius i el pla d'accions que permetrà assolir-los, amb l'especificació del cronograma. Per últim, s'indica el sistema de seguiment i avaluació dels objectius i les accions realitzades.

##### b) Dades més rellevants a 31/12/2020

**2020**

Persones	Dones	Homes	Totals 2020
Relacions laborals temporals	310	145	<b>455</b>
Relacions laborals estables	132	52	<b>184</b>
<b>Total</b>	<b>442</b>	<b>197</b>	<b>639</b>

**2020**

Tipus de jornada	2020	2020	2019	2019
<b>Jornada parcial</b>	<b>384</b>	<b>59,26%</b>	<b>257</b>	<b>58,14%</b>
Dones	296	45,68%	195	65,44%
Homes	88	13,58%	62	43,06%
<b>Jornada completa</b>	<b>264</b>	<b>40,74%</b>	<b>185</b>	<b>41,86%</b>
Dones	145	22,38%	103	34,56%
Homes	119	18,36%	82	56,94%
<b>Total plantilla</b>	<b>648</b>	<b>100%</b>	<b>442</b>	<b>100%</b>
Dones	441	68,06%	298	67,42%
Homes	207	31,94%	144	32,58%

**2020**

Personal directiu	Dones	Homes	Totals
Nº de persones Consell Rector	3	0	3
Nº de persones membres de l'equip de gerència	7	3	10
Nº de persones de direcció i coordinació de serveis	28	9	37
<b>TOTAL PERSONES</b>	<b>38</b>	<b>12</b>	<b>50</b>
	<b>76%</b>	<b>24%</b>	<b>100%</b>

### c) Pla d'igualtat: objectius 2021-2024

Els objectius plantejats al **Pla d'igualtat 2021-2024**, són el següents:

#### ÀMBIT 1. CULTURA I GESTIÓ ORGANITZATIVA

1. Difondre la cultura d'igualtat i vetllar per la incorporació de la perspectiva de gènere en tots els àmbits de la cooperativa.
  - 1.1. Visualitzar el compromís de GEDI amb la igualtat de gènere i la diversitat sexual.
  - 1.2. Difondre la informació i publicar les accions en favor de la igualtat efectiva entre dones i homes.
2. Garantir el desplegament efectiu del Pla d'Igualtat.
  - 2.1. Fomentar la revisió contínua del principi d'igualtat en els diferents àmbits que contempla el pla.
  - 2.2. Difondre les actuacions previstes en el Pla d'Igualtat a totes les persones membres de la cooperativa.

#### ÀMBIT 2. CONDICIONS LABORALS

3. Promoure la participació igualitària de dones i homes en els llocs de treball de la cooperativa.
  - 3.1. Promoure que els òrgans de representació, direcció i coordinació dels treballadors i treballadores s'estableixin mesures i actuacions per garantir la paritat.

#### ÀMBIT 3. ACCÈS A L'ORGANITZACIÓ

4. Garantir la igualtat d'oportunitats en les ofertes d'ocupació, el procés de selecció i les contractacions realitzades
  - 4.1. Fomentar la contractació paritària de llocs de treball.

#### ÀMBIT 4. FORMACIÓ INTERNA

5. Garantir un Pla formatiu en perspectiva de gènere
  - 5.1. Garantir la igualtat d'oportunitats en les accions formatives
  - 5.2. Oferir i realitzar accions formatives específiques en matèria d'igualtat.

#### ÀMBIT 5. PROMOCIÓ I/O DESENVOLUPAMENT PROFESSIONAL

6. Exercir un tracte igualitari en la tipologia de contractació i les condicions de treball

6.1. Establir circuits d'accés i promoció que estiguin ben definits, siguin transparents, amb criteris neutres i coneguts per totes les persones treballadores i sòcies que confirmen l'organització.

#### **ÀMBIT 6. RETRIBUTIU**

6. Garantir l'aplicació del principi d'igualtat de remuneració per a feines de igual valor

6.1. Revisar les taules salarials per categoria professional i salari tenint en compte la variable sexe.

#### **ÀMBIT 7. TEMPS DE TREBALL I CORRESPONSABILITAT**

7. Promoure l'organització de la jornada laboral de manera que es faciliti la conciliació de dones i homes

7.1. Difondre les mesures de conciliació laboral- familiar existents a les persones sòcies i treballadores.

7.2. Facilitar eines organitzatives de treball per facilitar la conciliació, personal, familiar i laboral.

#### **ÀMBIT 8. COMUNICACIÓ NO SEXISTA**

8. Fer ús d'un llenguatge inclusiu i no sexista tant escrit com visual, incloent l'eliminació de l'androcentrisme i dels estereotips de gènere en el llenguatge utilitzat en la cooperativa.

8.1. Promoure l'ús inclusiu i no sexista del llenguatge en totes les comunicacions internes i externes.

#### **ÀMBIT 9. SALUT LABORAL**

9. Tracte equitatiu en la política de seguretat i salut.

9.1. Incorporació de la perspectiva de gènere al pla de prevenció de riscos laborals, amb un registre de dades d'accidents laborals, malalties professionals i baixa comuna desagregat per sexes.

9.2. Mantenir contacte directe i informar al Comitè de Seguretat i Salut de les diferents mesures aplicades

#### **ÀMBIT 10. DE PREVENCIÓ I ACTUACIÓ DAVANT L'ASSETJAMENT SEXUAL I ASSETJAMENT PER RAÓ DE SEXE**

10. Prevenir, detectar i contribuir a erradicar la violència masclista i l'assetjament sexual a la cooperativa.

10.1. Avaluar i revisar el protocol per prevenir i actuar enfront l'assetjament sexual.

#### **d) Tolerància zero amb l' assetjament laboral**

Gedi Gestió i Disseny sccl és una cooperativa d'iniciativa social. El fet de gestionar-nos en forma cooperativa ens fa compartir i intentar portar a la pràctica en totes les accions empresarials els valors cooperatius: autoajuda, auto-responsabilitat, democràcia, igualtat, equitat, solidaritat, honestedat, transparència, responsabilitat social i preocupació pels altres.

En coherència amb els valors cooperatius, GEDI SCCL manifesta el seu compromís de tolerància zero davant l'assetjament i una desaprovació clara i rotunda de conductes i actituds ofensives, discriminatòries o abusives. En aquest sentit la cooperativa expressa la seva voluntat que els espais de treball siguin segurs i estiguin lliures de situacions d'assetjament laboral, objectiu que només es pot assolir amb la implicació de totes les persones de GEDI SCCL, cadascuna des de la seva responsabilitat i encàrrec professional.

L'objectiu, doncs, és garantir un entorn de treball segur, productiu i respectuós per a totes les persones, motiu pel qual prenem mesures de prevenció i abordatge de l'assetjament laboral mitjançant aquest

protocol. Totes les persones de GEDI SCCL tenen dret a què es respecti la seva dignitat i, al mateix temps, l'obligació de tractar tothom amb qui es relacionen per motius laborals (clients, proveïdors/es, persones col·laboradores externes, persones usuàries o participants, etc.) amb respecte, tot respectant la transparència, la llibertat d'expressió i el dret de quèixa.

El Protocol per a la prevenció, la detecció, l'actuació i la resolució de situacions d'assetjament laboral es troba a la nostra pàgina web [protocol\\_abordatge\\_assetjament\\_laboral\\_gedi\\_sccl.pdf](http://protocol_abordatge_assetjament_laboral_gedi_sccl.pdf) i defineix les actuacions per prevenir, detectar i resoldre les situacions d'assetjament laboral que es puguin produir a l'organització (assetjament psicològic, sexual, per raó de gènere o orientació sexual), tot rep compromís per a l'erradicació total d'aquestes conductes i per garantir la salut de les persones que han patit aquestes situacions.

Pàgina 23 de 32

#### 4.7.- Condicions de treball

##### a) Regulació laboral

GEDI gestió i Disseny sccl té activitat en diferents àmbits que estan afectats per 5 convenis col·lectius diferents:

Àmbit	Conveni col·lectiu aplicat
Àmbit d'acollida d'infants i joves	Acció social (codi 79002575012007)
Àmbit educació i formació	Acció social (codi 79002575012007) o Lleure Educatiu (codi 79002295012003)
Cohesió social	Acció social (codi 79002575012007) o Lleure Educatiu (codi 79002295012003)
Àmbit d'infància i família	Acció social (codi 79002575012007) o Escoles Bressol (Codi 99005615011990)
Àmbit gent gran	Acció social (codi 79002575012007)
Àmbit atenció psicoterapèutica	Acció social (codi 79002575012007)
Ocupació	Acció social (codi 79002575012007)
Promoció del cooperativisme	Acció social (codi 79002575012007)
Àmbit salut	Acció social (codi 79002575012007) Establiments Sanitaris de Catalunya: (codi 79000815011994)
Agropecuari	Agropecuari ( codi 79001175011995)
Gerència + Serveis empresarials	Acord societari
Consell Rector	No es percep remuneració per l'exercici del càrrec

Totes les persones membres de la gerència, així com i les que realitzen la gestió empresarial de la cooperativa tenen la condició de socis i sòcies treballadores i la regulació del seu treball es objecte d'acord per part de l'assemblea general. Durant el 2020 la seva remuneració bruta anual ha estat de 30.180€ i la seva jornada laboral de referència, de 37,5 hores a la setmana.

Les persones que formen part del Consell Rector no perceben una remuneració específica com a membres d'aquest òrgan. A cadascuna se li aplica la regulació del servei o projecte en el qual treballa.

##### b) Prevenció de riscos laborals i vigilància mèdica de la salut

Des de l'any 2014 GEDI SCCL compta amb el Servei de Prevenció Aliè de riscos laborals acreditat SP-063-B, SePra SCCL, mitjançant concert per a les modalitats de Seguretat Laboral, Higiene Industrial, Ergonomia i Psicosociologia Aplicada, i Medicina del Treball.

Les responsabilitats i funcions del servei de prevenció aliè SePra, SCCL són les de proporcionar l'assessorament i el recolzament que es requereix en referència a:



- ✓ Disseny, aplicació i coordinació dels plans d'actuació preventiva.
- ✓ Avaluació dels factors de risc.
- ✓ Determinació de prioritats a l'adopció de les mesures preventives adequades i la vigilància de la seva eficàcia.
- ✓ Informació i formació dels treballadors.
- ✓ Assistència a les reunions del Comitè de Seguretat i Salut en qualitat d'assessor.
- ✓ Revisió i control de la documentació referent a Prevenció de Riscos Laborals assegurant la seva disponibilitat.
- ✓ Disseny, aplicació i control dels Plans d'Emergència.

Durant l'any 2018 es va realitzar l'avaluació de riscos psicosocials a les persones sòcies i treballadores de la cooperativa, obtenint un informe al gener del 2019 a partir dels resultats del qual es van planificar accions preventives i correctives que es van desplegar durant tot l'any. La previsió per al 2021 és que es realitzi de forma específica per a les persones sòcies i treballadores dels centres d'acollida, serveis en els que es detecta més incidència dels Factors Psicosocials (característiques de les condicions de treball, i de la seva organització, que afecten la salut de les persones mitjançant mecanismes psicològics o fisiològics als quals també anomenem estrès).

### **c) Inclusió de persones amb capacitats diverses**

GEDI Gestió i Disseny SCCL dona compliment a l'article 42 del Texto Refundido de la Ley General de las personas con discapacidad y su inclusión social aprobada por el Real Decreto Legislativo 1/2013, de 29 de noviembre, en el qual s'indica la quota reserva de llocs de treball per a persones amb discapacitat. Com a empresa conformada per més de 50 persones treballadores, estem obligats a la contractació del 2% en relació a la plantilla total de persones amb discapacitat.

- Amb la finalitat d'incorporar persones treballadores que tinguin aquest requisit, i garantir la seva integració i el seguiment tècnic del lloc de treball, col·laborem amb programes d'inserció laboral de gestió pròpia, com Incorpora de La Caixa, MAIS (Mesures Actives d'Inserció) del Departament de Treball conjuntament amb el Servei Català d'Ocupació...

- Per tal de garantir el compliment del Reial Decret, disposem de mesures alternatives aprovades pel Departament de Treball, Afers Socials i Famílies, per a les quals s'ha subscrit *un conveni de col·laboració amb el centre especial de treball Grup TEB* (Taller Escola Barcelona), que recull el compromís de realitzar compres de béns i serveis que contribueixin al manteniment d'un mínim de 3 llocs de treball de l'esmentada entitat.

## 5.- ECONOMIA I FINANCES

### 5.1.- Ingressos 2020

Contractant	Vincle	Serveis	2020
AECID	Subvenció	Kafaat Liljamia: Competències per a tothom	98.679,16
Ajuntament Arenys de Munt	Contracte menor	Servei de suport en l'àmbit d'igualtat de gènere	6.663,75
Ajuntament Arenys de Munt	Contracte menor	Servei de dinamització juvenil	4.267,52
Ajuntament de Badalona	Licitació	Servei de dinamització juvenil Badiu Jove	73.794,85
Ajuntament de Canovelles	Licitació	Centre Obert Casa Nostra i El Racó	115.545,37
Ajuntament de Cardedeu	Licitació	Servei de Mediació	19.808,67
Ajuntament de Granollers	Licitació	Suport equips bàsics d'atenció social primària (EBASP)	76.899,96
Ajuntament de Granollers	Licitació	Centre d'autonomia personal SIRIUS	28.835,81
Ajuntament de L'Hospitalet de Llobregat	Licitació	Centre Infantil Naranjos	77.258,33
Ajuntament de L'Hospitalet de Llobregat	Licitació	Servei d'Agents Cívics	302.456,45
Ajuntament de Mataró	Licitació	Servei de Mediació i suport en l'àmbit comunitari	424.812,15
Ajuntament de Ripollet	Contracte menor	Taller estiu Gent Gran	6.122,88
Ajuntament de Rubí	Contracte menor	Gestió i dinamització d'entitats de Rubí	14.955,52
Ajuntament de Sabadell	Licitació	Gestió d'escoles bressol municipals	2.150.282,26
Departament de Drets Socials- DGAIA	Licitació	Suport psicològic joves CREI Castanyers	90.021,93
Departament de Drets Socials- DGAIA	Licitació	Taller formatiu d'estampació tèxtil al CREI Castanyers	26.918,80
Departament de Drets Socials- DGAIA	Licitació	Taller de Granja i Horta al CREI Castanyers	51.950,04
Departament de Drets Socials- DGAIA	Licitació	Tractament especialitzat de suport a Famílies (TESF)	16.940,00
Departament de Drets Socials- DGAIA	Conveni	Centre d'Acolliment Can Miralpeix	1.459.902,54
Departament de Drets Socials- DGAIA	Conveni	Servei de primera acollida i atenció integral a Catalunya Illot Gran, Mas Amigó, Can Falcó	2.395.997,54
Departament de Drets Socials- DGAIA	Conveni	Servei de primera acollida i atenció integral a Catalunya Estrella	282.537,89
Departament de Drets Socials- DGAIA	Conveni	Servei de primera acollida i atenció integral a Catalunya Can Yoda	420.919,59
Departament de Drets Socials- DGAIA	Conveni	Servei de primera acollida i atenció integral a Catalunya Can Ewok	318.488,33
Departament de Drets Socials- DGAIA	Conveni	Pis assistit per a joves de 16-21 anys en dificultats socials vinculats a programes d'inserció laboral Baetulo	157.041,30
Departament de Drets Socials- DGAIA	Conveni	CRAE Llar Campsentelles	509.361,99
Departament de Drets Socials- DGAIA	Subvenció	SOAF: Servei d'orientació i assessorament a famílies	57.000,00
Departament d'Empresa i Treball	Subvenció	Ateneu Cooperatiu de la Catalunya Central	94.706,10
Departament d'Empresa i Treball	Subvenció	Mesures Actives per la Inserció sociolaboral(MARMI)	476.000,00

Departament d'Empresa i Treball	Subvenció	Projectes singulars (Empresa d'inserció)	10.925,00
Departament d'Educació - Gencat	Licitació	UEC La Clau a Manresa	155.467,11
Fundació Catalunya La Pedrera	Subvenció	REMS: Reforç i Estimulació de la Memòria i la Salut	1.099,00
Fundació Catalunya La Pedrera	Subvenció	PAE: Acompanyament Educatiu i altres	4.320,00
Fundació Catalunya La Pedrera	Contracte privat	Gestió d'Espais Socials	639.044,40
Fundació Catalunya La Pedrera	Contracte privat	PAE: Acompanyament Educatiu	169.188,76
Fundació Catalunya La Pedrera	Contracte privat	Dina: Dina en companyia	10.179,87
Fundació Catalunya La Pedrera	Contracte privat	Alfabetització	4.859,18
Fundació Catalunya La Pedrera	Contracte privat	Programa de beques per a estudis Obligatoris i post obligatoris	6.912,00
Fundació Catalunya La Pedrera	Contracte privat	REMS: Reforç i Estimulació de la Memòria i la Salut	643.674,82
Obra Social La Caixa	Subvenció	Programa Pro-infància	26.496,90
Obra Social La Caixa	Subvenció	Programa Incorpora	40.000,00
Particulars i empresa privada	Contracte privat	Productes serigrafiats	16.908,27
Particulars i empresa privada	Contracte menor/contracte privat	Gedi-Media Serveis de Comunicació	38.313,33
Particulars i empresa privada	Contracte privat	Atenció psicològica a famílies, infants i joves	2.300,00
Servei d'ocupació de Catalunya	Subvenció	Treball i formació joves	34.674,14
<b>TOTAL INGRESSOS 2020</b>			<b>11.562.531,51</b>

## 5.2.- Comptes anuals auditats

Els comptes anuals de la cooperativa, prèvia auditoria realitzada per AUDIT-SET (nº de inscripció en el ROAC S1522), son aprovats per l'assemblea general i dipositats en el Registre de Cooperatives:

### a) Balanç

Actiu	2020	2019	2018	2017
<b>Actiu no corrent</b>	<b>2.033.273</b>	<b>1.734.481</b>	<b>1.744.199</b>	<b>1.744.567</b>
Immobilitzat intangible	22.035	16.654	19.854	26.805
Immobilitzat material	1.685.519	1.371.543	1.348.571	1.327.273
Inversions en entitats associades (llarg termini)	265.406	282.100	295.794	312.488
Inversions financeres a llarg termini	59.169	53.059	58.873	46.914
Actiu per impost diferit	1.144	11.125	21.106	31.087
<b>Actiu corrent</b>	<b>4.509.326</b>	<b>3.531.136</b>	<b>3.209.185</b>	<b>3.328.155</b>
Existències	11.727	1.859	1.859	1.918
Clients i vendes per cobrar	1.923.512	2.513.910	2.669.580	2.104.795
Altres deutors per cobrar	506.413	379.823	447.737	1.036.019
Inversions en entitats associades (curt termini)	53.546	18.618	16.936	16.815
Inversions financeres a curt termini	49.071	34.456	34.714	76.205
Periodificacions a curt termini	14.774	17.087	15.931	5.957
Efectiu i altres actius líquids equivalents	1.950.283	565.383	22.429	86.446
<b>TOTAL ACTIU</b>	<b>6.542.599</b>	<b>5.265.617</b>	<b>4.953.384</b>	<b>5.072.722</b>

<b>Patrimoni Net + Passiu</b>	<b>2020</b>	<b>2019</b>	<b>2018</b>	<b>2.017</b>
<b>Patrimoni Net</b>	<b>3.252.299</b>	<b>2.839.504</b>	<b>2.264.567</b>	<b>1.775.236</b>
<b>Fons Propis (1+2+3)</b>	<b>3.211.456</b>	<b>2.875.017</b>	<b>2.296.683</b>	<b>1.759.387</b>
<b>1.- Aportacions obligatòries (A+B)</b>	<b>403.384</b>	<b>390.825</b>	<b>393.122</b>	<b>384.060</b>
Aportacions obligatòries subscrites (A)	470.589	447.644	446.748	414.954
Aportacions obligatòries pendents de pagar (B)	-67.205	-56.819	-53.626	-30.894
<b>2.- Reserves (C+D)</b>	<b>2.484.192</b>	<b>1.903.561</b>	<b>1.375.327</b>	<b>875.478</b>
Fons de Reserva Obligatori (C)	1.239.589	990.932	895.700	564.959
Altres reserves irrepartibles (D)	1.244.603	912.629	479.627	310.519
<b>3.- Excedent de l'exercici</b>	<b>323.881</b>	<b>580.631</b>	<b>528.234</b>	<b>499.850</b>
<b>Ajustaments per canvis de valor</b>	<b>-39.881</b>	<b>-45.096</b>	<b>-46.699</b>	<b>-3.734</b>
<b>Subvencions de capital</b>	<b>80.723</b>	<b>9.583</b>	<b>14.583</b>	<b>19.583</b>
<b>Passiu no corrent</b>	<b>1.487.682</b>	<b>1.158.976</b>	<b>1.287.446</b>	<b>1.396.383</b>
Fons d'educació i promoció	53.904	82.886	113.393	70.221
Aportacions voluntàries amb dret de retorn	264.217	234.385	221.325	259.203
Deutes a llarg termini	1.168.416	839.310	949.082	1.062.063
Passiu per impost diferit	1.146	2.396	3.646	4.896
<b>Passiu corrent</b>	<b>1.802.619</b>	<b>1.267.137</b>	<b>1.401.371</b>	<b>1.901.103</b>
<b>1-Provisions a curt termini</b>	<b>304.542</b>	<b>205.255</b>		
<b>2.- Deutes a curt termini (A+B)</b>	<b>252.701</b>	<b>205.493</b>	<b>644.121</b>	<b>293.055</b>
Deutes amb entitats de crèdit (A)	175.727	192.083	617.200	288.761
Altres deutes (B)	76.974	13.410	26.921	4.294
<b>3.- Deutes a curt termini entitats associades</b>			<b>200</b>	<b>10.851</b>
<b>4.- Creditors Comercials (C+D)</b>	<b>523.259</b>	<b>488.392</b>	<b>502.747</b>	<b>572.003</b>
Proveïdors (C)	17.123	17.430	28.323	28.632
Altres creditors (D)	506.136	470.962	474.424	543.371
<b>5.- Periodificacions a curt termini</b>	<b>722.117</b>	<b>367.997</b>	<b>254.303</b>	<b>1.025.194</b>
<b>Total passiu</b>	<b>3.290.301</b>	<b>2.426.113</b>	<b>2.688.817</b>	<b>3.297.486</b>
<b>TOTAL PATRIMONI NET+PASSIU</b>	<b>6.542.599</b>	<b>5.265.617</b>	<b>4.953.384</b>	<b>5.072.722</b>

## b) Compte de pèrdues i guanys

Compte de pèrdues i guanys	2020	2019	2018	2017
Import net de la xifra de negoci	10.722.432	12.574.687	10.007.972	8.098.960
Aprovisionaments	-1.019.485	-1.211.154	-927.987	-714.252
Altres ingressos d'explotació	899.526	565.799	997.176	943.565
Despeses de personal	-8.882.308	-9.807.745	-8.161.397	-6.581.399
Altres despeses d'explotació	-1.107.249	-1.184.814	-1.071.687	-898.212
Amortització de l'immobilitzat	-113.675	-105.762	-103.232	-77.517
Imputació subvencions immobilitzat	6.250	6.250	6.250	6.250
Resultat alienació de l'immobilitzat	0	-541	-2440	-6.443
Altres resultats	-39.243	960	1.512	-4.135
Dotació al Fons d'Educació i promoció	-46.364	-82.886	-71.770	-70.221
<b>Resultat d'explotació</b>	<b>419.884</b>	<b>754.795</b>	<b>674.397</b>	<b>696.596</b>
Ingressos financers	6.091	5.852	5.941	5.849
Despesa financera	-8.699	-14.675	-34.411	-33.953
Resultat alienació d'instruments de patrimoni	0	0	0	-36.500
<b>Resultats financers</b>	<b>-2.609</b>	<b>-8.823</b>	<b>-28.470</b>	<b>-64.604</b>
<b>Resultat abans d'impostos</b>	<b>417.276</b>	<b>745.972</b>	<b>645.927</b>	<b>631.992</b>
Impost de societats	-93.395	-165.340	-117.693	-132.142
<b>RESULTATS DE LA COOPERATIVA</b>	<b>323.881</b>	<b>580.631</b>	<b>528.234</b>	<b>499.850</b>

## c) Aplicació de resultats

Aplicació del resultat	2020	2019	2018	2017
Resultat abans d'impostos	417.276	745.972	645.927	631.992
Impost de societats	-93.395	-165.340	-117.693	-132.142
<b>Resultat net destinat a reserves irrepartibles</b>	<b>323.881</b>	<b>580.631</b>	<b>528.234</b>	<b>499.850</b>
<b>Dotació al fons d'educació i promoció</b>	<b>46.364</b>	<b>82.886</b>	<b>71.770</b>	<b>70.221</b>

## 6.- PLA DE GESTIÓ I PRESSUPOST 2020

L'assemblea general de la cooperativa reunida el 29 de febrer de 2020 va aprovar el pla de gestió de 2020, que comprèn els objectius generals de la cooperativa durant el 2020 i el pressupost corresponent:

### 1.1. Pla de Gestió: objectius generals de la cooperativa 2020

<b>OBJECTIUS GENERALS 2020</b>
1.- Cohesió i creixement. Incrementar el nombre de persones sòcies, amb la incorporació de 15 persones sòcies durant el 2020
2.- Patrimoni net. Millorar la solvència de la cooperativa, assegurant un increment del 15% del patrimoni net respecte a 31/12/2019
3.- Rendibilització centres. Augmentar la rendibilització dels centres d'acollida en 1 activitat diversificada per centre (4 en total)
4.2- Millora Sistema Gestió de Qualitat: millora de processos. Implantar el SGQ a 2 línies de serveis que són dintre de l'abast de certificació ISO 9001:2015 (inserció laboral i activitats socioculturals per a joves)
4.2- Millora SGQ: millora de processos. Mecanitzar/automatitzar 1 procés administratiu (gestió laboral) i incorporació sharepoint 1 servei (escoles bressol) i 1 procés administratiu (afers jurídics).
5.- Millora de projectes. Ampliar la gestió a 10 nous projectes o nous clients
6.- Millora compliment transversal. Procedimentar 1 procés transversal (Protecció de Dades)

### Pressupost 2020

<b>PRESSUPOST 2020 PER ÀMBITS D'ACTIVITAT</b>	
ACOLLIDA INFANTS I JOVES	5.433.902,09 €
INFÀNCIA I FAMILIA	3.240.876,93 €
INSERCIÓ I FORMACIÓ	681.379,00 €
COHESIÓ SOCIAL	2.937.058,15 €
ALTRES	40.000,00 €
<b>TOTAL INGRESSOS</b>	<b>12.333.216,17 €</b>
DESPESES EXPLOTACIÓ	11.184.114,25 €
DESPESES DE GESTIÓ	556.068,26 €
<b>RESULTAT PREVIST</b>	<b>593.033,66 €</b>